

### GEFELICITEERD

met de aanschaf van uw nieuwe professionele schakellader. Deze acculader maakt deel uit van een serie professionele acculaders van CTEK SWEDEN AB en beschikt over de nieuwste technologie voor het opladen van accu's. De MXTS 40 is een acculader met meerdere instelbare parameters.

### VEILIGHEID

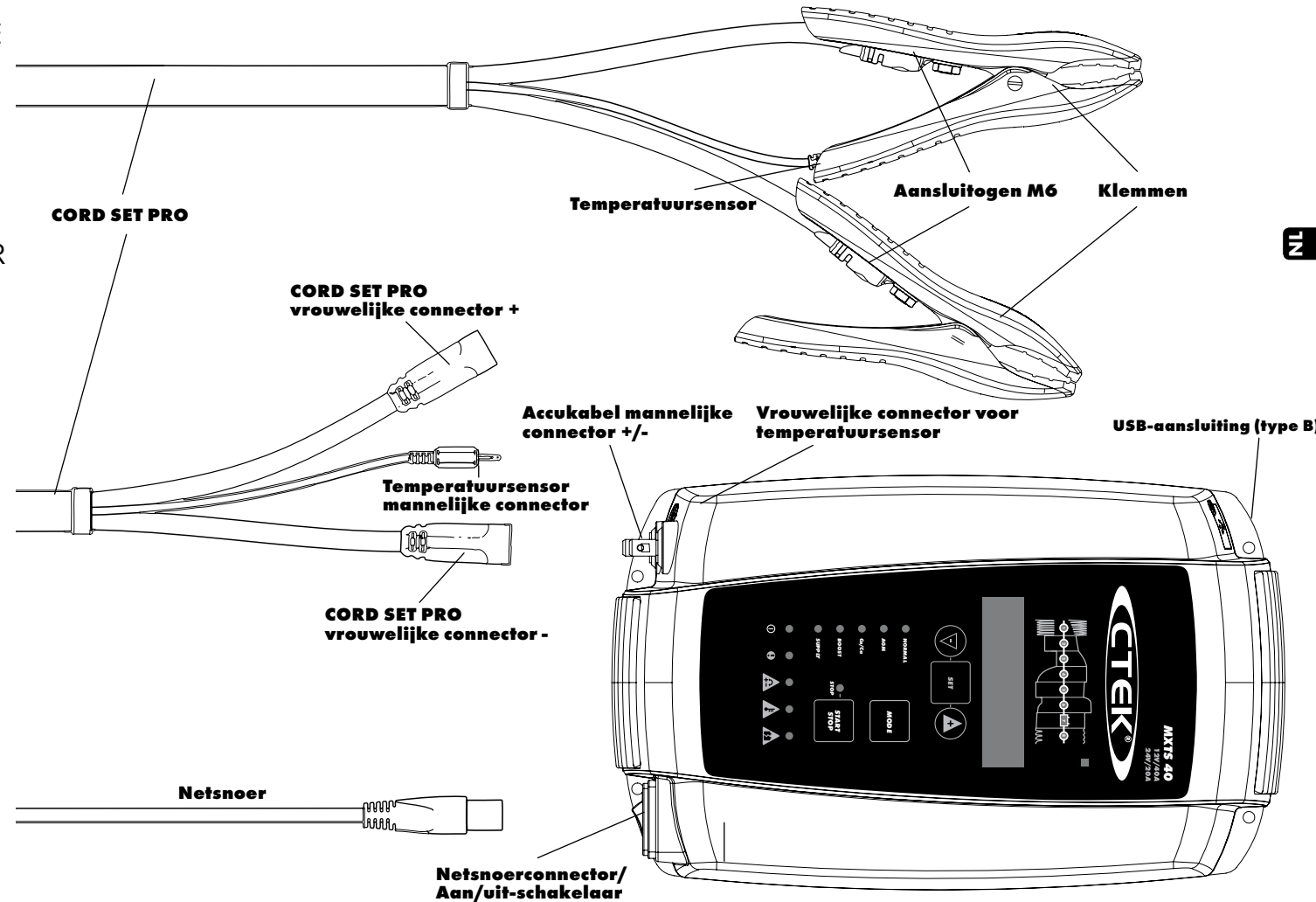
- DE ACCULADER IS ALLEEN BEDOELD VOOR HET OPLADEN VAN ACCU'S VOLGENS DE TECHNISCHE SPECIFICATIES. GEBRUIK DE ACCULADER NOOIT VOOR ANDERE DOEL-EINDEN. VOLG ALTIJD DE AANBEVELINGEN VAN DE FABRIKANT VAN DE ACCU.
- PROBEER NOOIT NIET-OPLAADBARE BATTERIJEN OF ACCU'S OP TE LADEN.
- CONTROLEER DE KABELS VÓÓR ELK GEBRUIK. LET EROP DAT DE KABELS EN DE KNIKBEVEILIGING GEEN SCHEURTJES OF ANDERE BESCHADIGINGEN VERTONEN. GEBRUIK NOOIT EEN ACCULADER MET BESCHADIGDE KABELS. EEN BESCHADIGDE KABEL MOET WORDEN VERVANGEN DOOR EEN ORIGINEEL ONDERDEEL GELEVERD DOOR CTEK.
- LAAD NOOIT EEN BESCHADIGDE ACCU OP.
- LAAD NOOIT EEN BEVROREN ACCU OP.
- PLAATS DE ACCULADER NOOIT OP DE ACCU TIJDENS HET OPLADEN.
- ZORG ALTIJD VOOR VOLDOENDE VENTILATIE TIJDENS HET OPLADEN.

- DEK DE ACCULADER NIET AF.
- ER KUNNEN EXPLOSIEVE GASSEN VRIJKOMEN UIT EEN ACCU DIE WORDT OPGELADEN. VERMIJD VONKEN IN DE NABIJHEID VAN DE ACCU.
- VROEG OF LAAT HOUDT ELKE ACCU ERMEE OP. STORINGEN TIJDENS HET OPLADEN WORDEN MEESTAL OPGEVANGEN DOOR HET GEAVANCEERDE OPLAADSYSTEEM, MAAR ZELDZAME STORINGEN IN DE ACCU ZIJN DESONDANKS MOGELIJK. LAAT EEN ACCU TIJDENS HET OPLADEN DAAROM NOOIT VOOR LANGERE TIJD ONBEHEERD ACHTER.
- ZORG DAT DE KABELS NIET IN DE WAR RAKEN OF IN AANRAKING KOMEN MET HETE OPPERVLAKKEN OF SCHERPE RANDEN.
- ACCUZUUR IS EEN BIJTENDE STOF. DIRECT GRONDIG UITSPOELEN MET OVERVLOEDIG WATER INDIEN ACCUZUUR IN CONTACT KOMT MET HUID OF OGEN. RAADPLEEG ONMIDDELLIJK EEN ARTS.
- CONTROLEER ALTIJD OF DE ACCULADER IS OVERGESCHAKELD OP STAP 7, VOORDAT U DEZE VOOR LANGERE TIJD ONBEHEERD EN AANGESLOTEN ACHTERLAAT. ALS DE ACCULADER NIET BINNEN 55 UUR OVERSCHAKELT OP STAP 7, DUIDT DIT OP EEN STORING. ONTKOPPEL IN DAT GEVAL DE ACCULADER.

- ACCU'S VERBRUIKEN WATER WANNEER ZE WORDEN GEBRUIKT OF OPGELADEN. CONTROLEER REGELMATIG HET VLOEISTOFPEIL VAN ACCU'S DIE EEN VOORZIE-NING HEBBEN OM WATER BIJ TE VULLEN. VUL GEDESTILLEERD WATER BIJ ALS HET PEIL TE LAAG IS.
- **(IEC 7.12 ED.5)** DIT APPARAAT IS NIET BEDOELD VOOR GEBRUIK DOOR PERSONEN (INCLUSIEF KINDEREN) MET BEPERKTE FYSIEKE, ZINTUIGLIJKE OF MENTALE CAPACITEITEN OF GEBREK AAN ERVARING EN KENNIS, TENZIJ ZE ONDER TOEZICHT STAAN OF INSTRUCTIES HEBBEN GEKREGEN OVER HET GEBRUIK VAN HET APPARAAT VAN EEN PERSOON DIE VERANTWOORDELIJK IS VOOR HUN VEILIGHEID. KINDEREN MOETEN ONDER TOEZICHT STAAN, ZODAT ZE NIET MET HET APPARAAT SPELEN. **(EN 7.12)** DIT APPARAAT KAN WORDEN GEBRUIKT DOOR KINDEREN VAN ACHT JAAR OF OUDER, DOOR PERSONEN MET VERMINDERDE FYSIEKE, ZINTUIGLIJKE OF GEESTELIJKE VERMOGENS EN/OF DOOR PERSONEN ZONDER RELEVANTE KENNIS OF ERVARING, INDIEN ZIJ ONDER TOEZICHT STAAN OF INDIEN AAN HEN VAN TEVOREN AANWIJZINGEN ZIJN GEGEVEN VOOR HET VEILIG GEBRUIK VAN HET APPARAAT EN ZIJ DE RISICO'S GOED BEGRIPEN. LAAT KINDEREN NOOIT MET DE ACCULADER

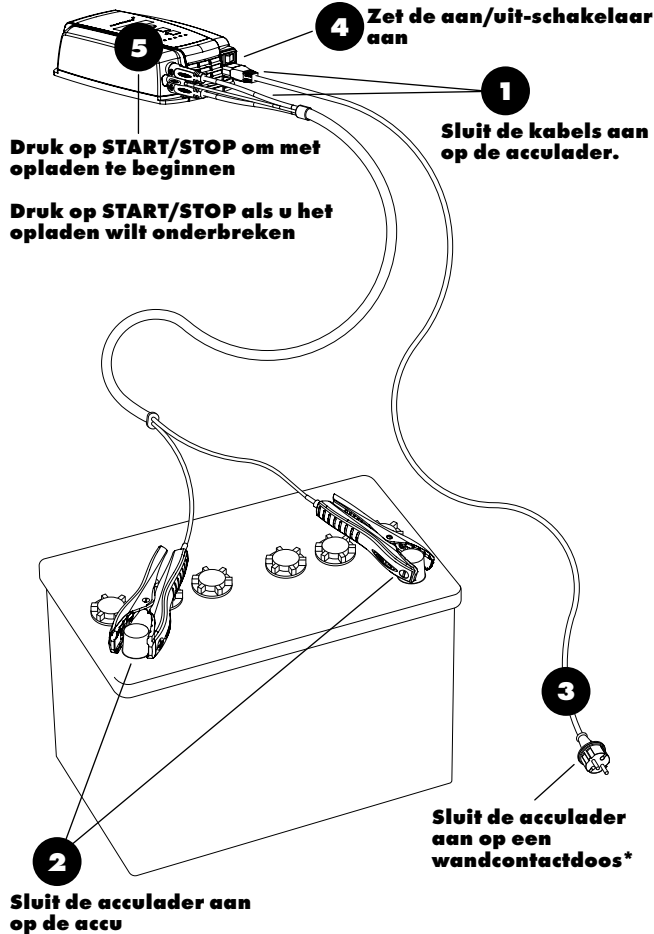
SPELEN. LAAT KINDEREN DE ACCULADER NIET ZONDER TOEZICHT SCHOONMAKEN OF ONDERHOUDEN.

- DE AANSLUITING OP HET ELEKTRICITEITS-NET MOET VOLDOEN AAN DE GELDENDE VOORSCHRIFTEN VOOR ELEKTRISCHE INSTALLATIES.
- ACCULADERS MET EEN STEKKER MET AARDING MOGEN ALLEEN WORDEN AANGESLOTEN OP EEN STOPCONTACT MET AARDING.
- PLAATS EEN ACCULADER MET VENTILATOR NIET ZODANIG DAT STOF, VUIL OF DERGELIJKE IN DE VENTILATOR KAN WORDEN GEZOGEN.
- ACCULADERS MET EEN IP-KLASSE LAGER DAN IPX4 ZIJN ONTWERPEN VOOR GEBRUIK BINNENSHUIS. ZIE DE TECHNISCHE SPECIFICATIES. NOOIT BLOOTSTELLEN AAN REGEN OF SNEEUW.



## AANSLUITSCHEMA

### Opladen met de laatst gebruikte programma-instellingen



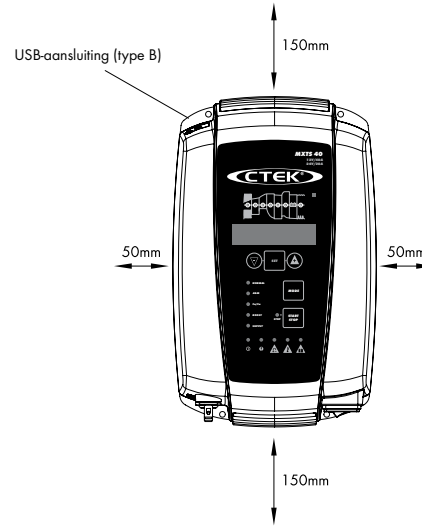
\*Stekkermodel kan afwijken.

#### WAARSCHUWING!

De accu en de elektronica raken beschadigd als u probeert een 12V-accu op te laden in de 24V-stand.

## MONTAGE

Als u de acculader permanent wilt monteren, dient u deze op een stabiele ondergrond te bevestigen. Monteer de acculader met schroeven door de vier schroefgaten. Gebruik geschikte schroeven of bevestigingen. Laat rond de acculader voldoende ruimte vrij voor de luchtkoeling.



## USB-AANSLUITING (TYPE B)

Alleen voor onderhoud.

OPMERKING: Nooit gebruiken om mobiele telefoons enz. op te laden.

## KLAAR VOOR GEBRUIK

Tabel toont geschatte tijd om een lege batterij tot 80% op te laden.

		ACCUCAPACITEIT					
		10Ah	20Ah	50Ah	100Ah	600Ah	1200Ah
OPLAAD- STROOMSTERKTE	5A	2 uur	3 uur	8 uur			
	10A		2 uur	4 uur	8 uur		
	20A			2 uur	4 uur	24 uur	
	30A				3 uur	16 uur	
	40A				2 uur	12 uur	24 uur

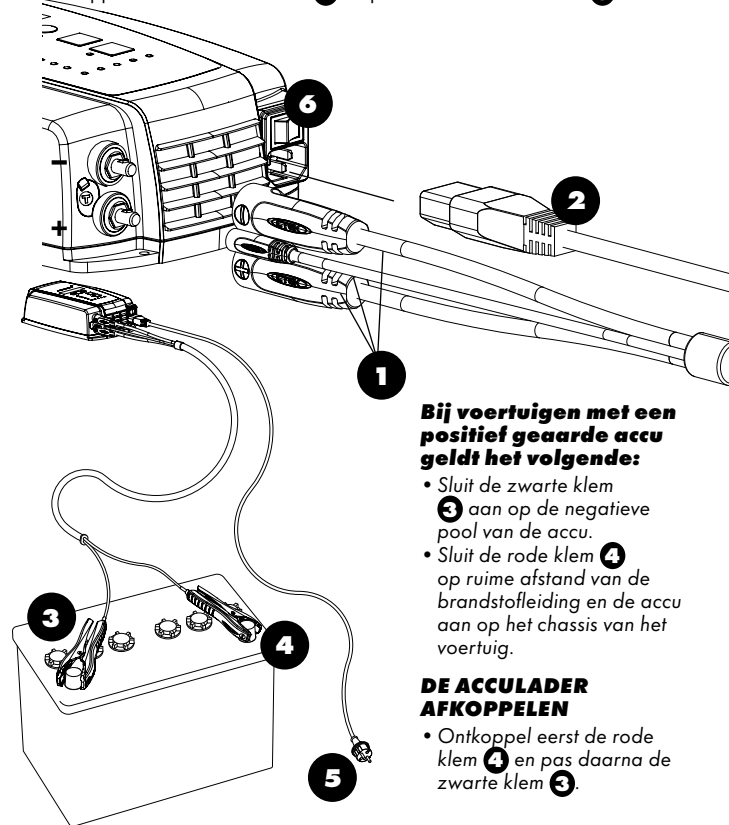
## DE ACCULADER AANSLUITEN

Als de accuklemmen niet correct zijn aangesloten, zorgt de beveiliging tegen omgekeerde polariteit ervoor dat de accu en de acculader niet worden beschadigd.

- Sluit de accukabel **1** (inclusief de kabel van de temperatuursensor) aan op de acculader.
- Sluit het netsnoer **2** aan op de acculader.
- Sluit de rode klem **3** aan op de positieve pool van de accu.
- Sluit de zwarte klem **4** op ruime afstand van de brandstofleiding en de accu aan op het chassis van het voertuig.
- Sluit de acculader **5** aan op een wandcontactdoos.
- Zet de aan/uit-schakelaar **6** aan.

## DE ACCULADER AFKOPPELEN

- Zet de aan/uit-schakelaar **6** uit.
- Neem de stekker van de acculader **5** uit de wandcontactdoos vóórdat u de acculader loskoppelt van de accu.
- Ontkoppel eerst de zwarte klem **4** en pas daarna de rode klem **3**.



### Bij voertuigen met een positief geaarde accu geldt het volgende:

- Sluit de zwarte klem **3** aan op de negatieve pool van de accu.
- Sluit de rode klem **4** op ruime afstand van de brandstofleiding en de accu aan op het chassis van het voertuig.

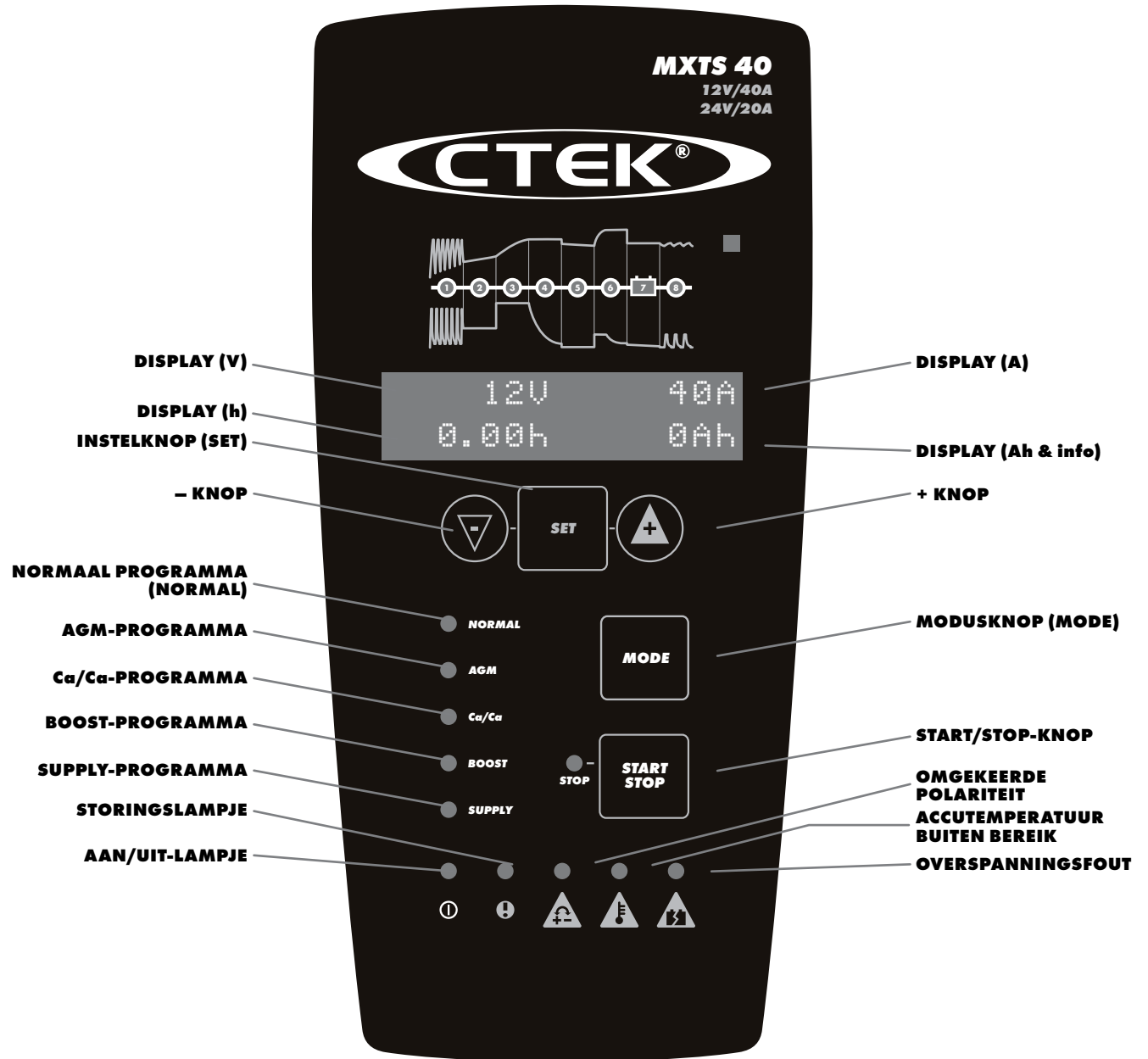
### DE ACCULADER AFKOPPELEN

- Ontkoppel eerst de rode klem **4** en pas daarna de zwarte klem **3**.

## OPLADEN

Om uw accu's zo goed mogelijk te kunnen opladen, zijn de spanning en de stroomsterkte instelbaar. Bovendien kunt u opladen met temperatuurcompensatie. Hieronder leest u hoe u de oplaadparameters kunt instellen.

- 1. Sluit de accukabels aan op de acculader**  
(zie "AANSLUITSHEMA")
- 2. Sluit de acculader aan op de accu**  
(zie "AANSLUITSHEMA")
- 3. Sluit de acculader aan op een wandcontactdoos**
- 4. Zet de aan/uit-schakelaar aan**  
Het aan/uit-lampje geeft aan dat het netsnoer is aangesloten op de wandcontactdoos. Het storingslampje gaat branden als de accuklemmen niet goed zijn aangesloten. De beveiliging tegen omgekeerde polariteit beschermt de acculader en de accu tegen beschadiging.
- 5. Kies het oplaadprogramma met de modusknop (MODE)**
- 6. Druk op de instelknop (SET) om de parameters in te stellen**
- 7. Stel de spanning in**
  - Display (h) geeft aan dat de spanning (V) ingesteld kan worden.
  - Display (V) knippert en toont de ingestelde spanning.
  - Druk op +/- om de waarde aan te passen.
  - Druk op de instelknop (SET) om te bevestigen.
- 8. Stel de stroomsterkte in**
  - Display (Ah & info) geeft aan dat de stroomsterkte (A) ingesteld kan worden.
  - Display (A) knippert en toont de ingestelde stroomsterkte.
  - Druk op +/- om de waarde aan te passen
  - Druk op de instelknop (SET) om te bevestigen
- 9. Stel de temperatuurcompensatie in**
  - Display (h) geeft aan dat de temperatuurcompensatie (T) ingesteld kan worden.
  - Display (Ah & info) geeft On/Off aan.
  - Druk op +/- om de waarde aan te passen
  - Druk op de instelknop (SET) om te bevestigen
- 10. Druk op START/STOP om de oplaadcyclus te beginnen of druk op de modusknop (MODE) als u het oplaadprogramma wilt wijzigen**
- 11. Volg het 8-stappendisplay tijdens het oplaadproces.**  
De accu is gereed om de motor te starten wanneer het lampje van STAP 4 brandt. De accu is volledig opgeladen wanneer het lampje van STAP 7 brandt.
- 12. U kunt altijd stoppen met opladen door op START/STOP te drukken**
- 13. Druk op START/STOP om met opladen te beginnen**



## SUPPLY

U kunt de spanning en de maximale stroomsterkte instellen wanneer u de acculader gebruikt als voedingsbron (via het SUPPLY-programma) of voor het onderhoudsladen van de accu. Hieronder leest u hoe u de parameters voor het SUPPLY-programma kunt instellen.

### 1. Sluit de accukabels aan op de acculader

(zie "AANSLUITSHEMA")

### 2. Sluit de acculader aan op de accu

(zie "AANSLUITSHEMA")

### 3. Sluit de acculader aan op een wandcontactdoos

### 4. Zet de aan/uit-schakelaar aan

Het aan/uit-lampje geeft aan dat het netsnoer is aangesloten op de wandcontactdoos. Het storingslampje gaat branden als de accuklemmen niet goed zijn aangesloten. De beveiliging tegen omgekeerde polariteit beschermt de acculader en de accu tegen beschadiging.

### 5. Kies het SUPPLY-programma met de modusknop (MODE)

### 6. Druk op de instelknop (SET) om de parameters in te stellen

### 7. Stel de spanning in

- Display (h) geeft aan dat de spanning (U) ingesteld kan worden.
- Display (V) toont de ingestelde spanning.
- Druk op +/- om de waarde aan te passen.
- Druk op de instelknop (SET) om te bevestigen.

### 8. Stel de voedingsspanning in

- Display (h) geeft aan dat de voedingsspanning (U) is ingesteld.
- Display (V) knippert en geeft de voedingsspanning aan.
- Druk op +/- om de waarde aan te passen.
- Druk op de instelknop (SET) om te bevestigen.

### 9. Stel de stroomsterkte in

- Display (Ah & info) geeft aan dat de stroomsterkte (I) is ingesteld.
- Display (A) knippert en toont de ingestelde stroomsterkte.
- Druk op +/- om de waarde aan te passen.
- Druk op de instelknop (SET) om te bevestigen.

### 10. Druk op START/STOP om het SUPPLY-programma te starten

### 11. Indicatie van SUPPLY-programma

Het lampje van STAP 7 brandt om aan te geven dat het SUPPLY-programma actief is.

### 12. U kunt het SUPPLY-programma stoppen door op START/STOP te drukken

### 13. Druk op START/STOP om het SUPPLY-programma te starten



## WAARSCHUWINGSLAMPJES, DISPLAYS EN FOUTCODES



### WAARSCHUWINGSLAMPJES:

 **AAN/UIT-LAMPJE**  
Stroom aangesloten en ingeschakeld.

 **ALGEMEEN STORINGSLAMPJE**  
Er is een fout gedetecteerd.

 **POLARITEITSFOUT**  
Fout met omgekeerde polariteit of kortsluiting in oplaadkabels.

 **ACCUFOUT**  
Accutemperatuurfout. De accu is te heet om op te laden.

 **ACCUSPANNINGSFOUT**  
Overspanningsfout op accu-aansluiting.



### INSTELLINGEN:

**DISPLAY (V)**  
Geeft ingestelde spanning aan  
Mogelijke waarden: 12/24 Volt

**Voedingsspanning**  
Geeft ingestelde spanning aan  
Mogelijke waarden: 13, 6/14, 0/14, 4/14, 8V (bij 12 Volt)  
Mogelijke waarden: 27, 2/28, 0/28, 8/29, 6V (bij 24 Volt)

**DISPLAY (A)**  
Toont de ingestelde stroomsterkte  
Mogelijke waarden: 40/30/20/10A (bij 12 Volt)  
Mogelijke waarden: 20/15/10/5A (bij 24 Volt)

**DISPLAY (h)**  
Geeft aan welke parameter wordt ingesteld  
Mogelijke waarden: V/SV/A/T/RT[h]  
V = Nominale spanning  
SV = Voedingsspanning  
T = Temperatuurcompensatie  
RT[h] = Reconditioneringstijd in BOOST-programma

**DISPLAY (h) + (Ah & info)**  
Geeft foutcodes weer  
A = Maximale stroomsterkte

### REALTIME WEERGAVE TIJDENS OPLADEN:

**DISPLAY (V)**  
Toont de uitgangsspanning

**DISPLAY (A)**  
Toont de uitgangsstroomsterkte

**DISPLAY (h)**  
Alt. 1. Toont de totale verstreken oplaadtijd (minuten/uren)  
Alt. 2. Toont de tijd die is verstreken tot aan de storing  
Alt. 3. Toont foutbericht

**DISPLAY (Ah & info)**  
Alt. 1. Toont de totale lading die sinds het begin is geleverd  
Alt. 2. Toont de foutcodes, samen met het storingslampje



## FOUTCODES:

### E01 OMGEKEERDE POLARITEIT

Sluit de acculader aan volgens het AANSLUITSHEMA

### E02 OVERSPANNING

Accuspanning te hoog voor het gekozen oplaadprogramma. Controleer de accuspanning.

### E03 TIME-OUT STAP 1: DESULPHATION

Herstart de acculader. Als het opladen opnieuw wordt afgebroken, is de accu ernstig gesulfateerd en aan vervanging toe.

### E04 TIME-OUT STAP 2: SOFT START

Herstart de acculader. Als het opladen opnieuw wordt afgebroken, kan de accu geen lading accepteren en moet de accu mogelijk worden vervangen.

### E05 STAP 5: ANALYSE

Herstart de acculader. Als het opladen opnieuw wordt afgebroken, kan de accu geen lading vasthouden en moet de accu mogelijk worden vervangen.

### E06 ACCU IS OVERVERHIT

De accu is te heet om op te laden. De accu is beschadigd en moet mogelijk worden vervangen.

### E07 LAGE ACCUSPANNING IN SUPPLY-PROGRAMMA

Accuspanning is te laag of er is apparatuur met een te hoog verbruik aangesloten. Controleer of er geen 12V-accu is aangesloten in de 24V-stand, of ontkoppel apparatuur met een hoog stroomverbruik.

### E08 HOGE STROOMSTERKTE IN SUPPLY-PROGRAMMA

Controleer of de klemmen geen kortsluiting maken en of de polen niet omgekeerd zijn aangesloten.

### E09 LAADMODUSFOUT/OPSTARTSTORING

**1.** Als het apparaat in een laadmodus staat: er zijn te veel stroomafnemers op de accu geplaatst.

**Actie:** Verwijder alle mogelijke parallelle stroomafnemers, reset de fout en start de laadcyclus opnieuw.

**2.** Als het apparaat in een laadmodus staat: de accu is diep ontladen.

**Actie:** Selecteer het supply-programma gedurende een korte periode en start vervolgens de laadcyclus opnieuw.

**3.** Opstarten is mislukt. De oorzaak is een interne fout. De bedieningsknoppen worden uitgeschakeld en u kunt het apparaat niet opnieuw starten.

**Actie:** Volg de garantieprocedures die zijn uiteengezet in deze gebruikershandleiding.

### E99 OVERSPANNINGSBEVEILIGING

Als de accuspanning lager is dan 17V, gaat het storingslampje branden als de 24V-stand is ingesteld.

**Alt. 1.** Druk op START/STOP om op te laden in de 12V-stand. Voer de stappen 6 tot en met 9 onder "OPLADEN" uit om de gewenste parameters voor het opladen in te stellen.

**Alt. 2.** Druk op + om de 24V-stand in te stellen. Druk op START/STOP om het opladen te hervatten. Voer de stappen 6 tot en met 9 onder "OPLADEN" uit om de gewenste parameters voor het opladen in te stellen.

## OPLAADPROGRAMMA'S

Kies een programma door op de modusknop (MODE) te drukken. Stel de parameters in volgens de stappen 6-9 onder het kopje "OPLADEN". Druk op START/STOP om het geselecteerde programma te starten.

De volgende oplaadprogramma's zijn beschikbaar:

Programma	Accucapaciteit (Ah)	Toelichting	Temp. bereik
<b>NORMAL</b>	20-1200Ah <b>10-600Ah</b>	"Normaal" programma voor natte accu's en gel- en MF-accu's.	<b>-20°C tot +50°C</b> (-4°F tot +122°F)
<b>AGM</b>	20-1200Ah <b>10-600Ah</b>	Programma voor de meeste AGM-accu's. Sommige AGM-accu's hebben een lagere spanning nodig (normaal programma). Zie de handleiding bij de accu.	<b>-20°C tot +50°C</b> (-4°F tot +122°F)
<b>Ca/Ca</b>	20-1200Ah <b>10-600Ah</b>	Programma voor Ca/Ca-accu's. Gebruik dit speciale programma voor maximaal opladen met minimaal vloeistofverlies. Inclusief RECOND-stap. Gebruik deze herstelfunctie jaarlijks en na elke diepe ontlading voor een maximale levensduur en capaciteit van de accu.	<b>-20°C tot +50°C</b> (-4°F tot +122°F)
<b>BOOST</b>	20-1200Ah <b>10-600Ah</b>	Programma om gestratificeerde accu's te herstellen.	<b>-20°C tot +50°C</b> (-4°F tot +122°F)
<b>SUPPLY</b>	20-1200Ah <b>10-600Ah</b>	Gebruik de accu als voedingsbron of voor float-onderhoudsladen wanneer een accucapaciteit van 100% vereist is. Het SUPPLY-programma activeert Stap 7 voor onbepaalde tijd en zonder spanningsbeperking.	<b>-20°C tot +50°C</b> (-4°F tot +122°F)

12V			24V		
Stroomsterkte	Capaciteit min.	Capaciteit max.	Stroomsterkte	Capaciteit min.	Capaciteit max.
10A	20Ah	300Ah	<b>5A</b>	<b>10Ah</b>	<b>150Ah</b>
20A	40Ah	600Ah	<b>10A</b>	<b>20Ah</b>	<b>300Ah</b>
30A	60Ah	900Ah	<b>15A</b>	<b>30Ah</b>	<b>450Ah</b>
40A	80Ah	1200Ah	<b>20A</b>	<b>40Ah</b>	<b>600Ah</b>

- Bij gebruik van een stroomsterkte boven de aanbevolen waarde wordt de accu mogelijk niet volledig opgeladen.
- Bij gebruik van een lagere stroomsterkte dan de aanbevolen waarde duurt het opladen langer.
- De genoemde stroomsterktes zijn de maximaal aanbevolen stroomsterktes voor het opladen van accu's. Als er stroomverbruikende apparatuur parallel is aangesloten, kan de huidige instelling met de desbetreffende waarde worden verhoogd.
- Sommige accufabrikanten adviseren afwijkende waarden. Raadpleeg bij twijfel de fabrikant. In het algemeen luidt de aanbeveling dat gel-accu's in het lagere stroomsterktebereik moeten worden opgeladen, Power AGM-accu's in het hogere bereik en de meeste andere accutypen in het middenbereik.

**WAARSCHUWING!**  
Gevaar van kortsluiting op de accukabels. Sluit de kabels eerst aan op de acculader en pas daarna op de accu

**WAARSCHUWING!**  
Risico van elektrische schok bij aanraking van de positieve en negatieve polen tijdens het opladen

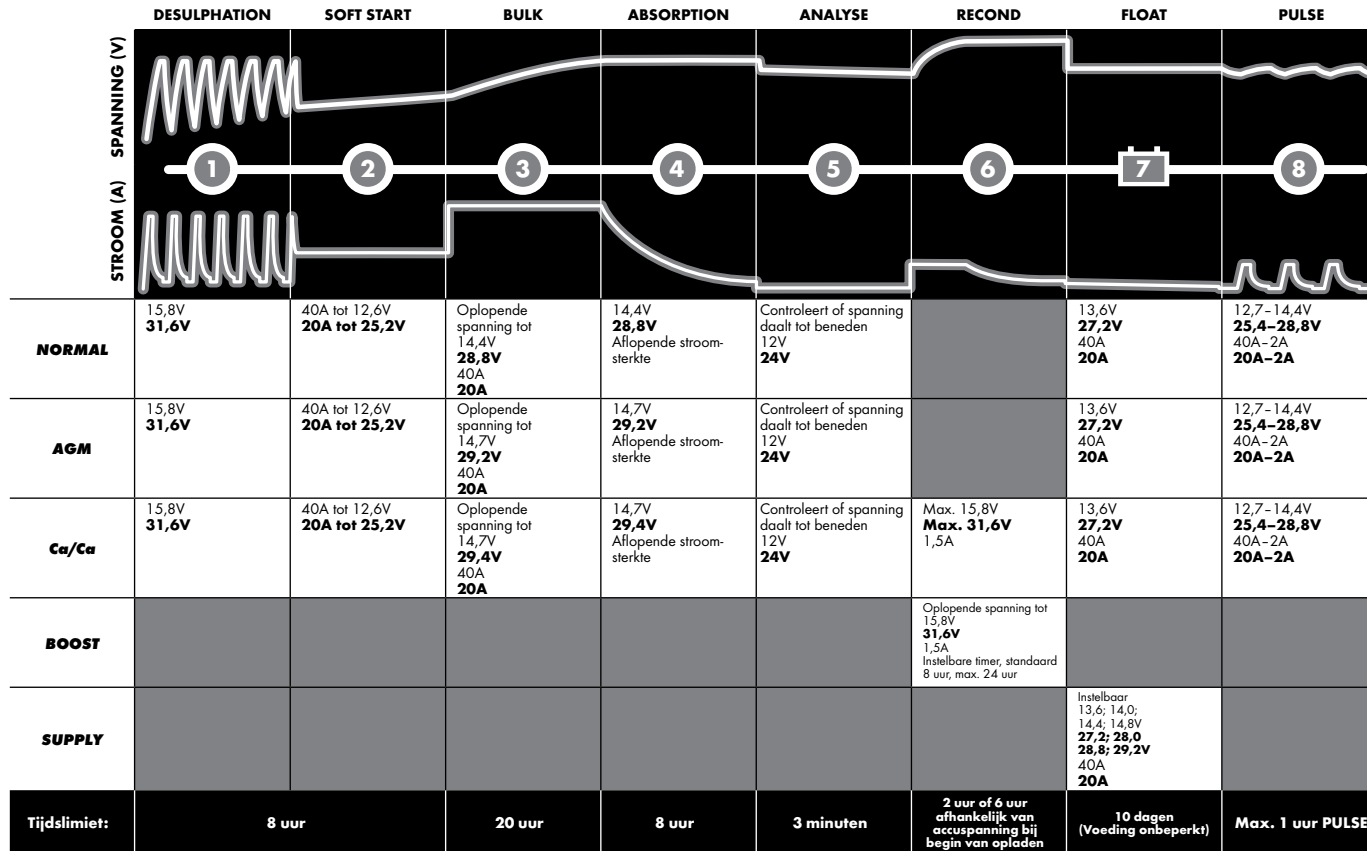
## SPECIFICATIES

<b>Modelnummer</b>	1069
<b>Nominale spanning</b>	220-240V AC, 50-60Hz, 3,0A
<b>Laadspanning</b>	14,4V / 14,7V / 15,8V en 28,8V / 29,4V / 31,6V
<b>Startspanning</b>	2,0V
<b>Uitgang</b>	Instelbaar, max 40A/12V of 20A/24V
<b>Lekstroom*</b>	Minder dan 1Ah per maand
<b>Rimpel**</b>	Minder dan 4% van werkelijke gelijkstroom
<b>Omgevingstemperatuur</b>	-20°C tot +50°C (-4°F tot +122°F)
<b>Type acculader</b>	Volautomatische 8-staps schakellader
<b>Soorten accu's</b>	Alle soorten 12V/24V-loodzuuraccu's (nat, gel, MF, Ca/Ca, AGM). Informeer bij de acculeverancier naar de juiste oplaadwijze voor uw accu
<b>Accucapaciteit</b>	12V: 20-1200Ah, 24V: 10-600Ah
<b>Afmetingen</b>	254 x 160 x 76 mm (L x B x H)
<b>Isolatieklasse</b>	IP20
<b>Gewicht</b>	1,3kg zonder kabels
<b>Garantie</b>	2 jaar

\*) Lekstroom is de stroom die uit de accu "lekt" wanneer de acculader niet op het elektriciteitsnet is aangesloten. CTEK-acculaders hebben een zeer lage lekstroom.  
\*\*) De kwaliteit van de laadspanning en de laadstroom is van groot belang. Bij een hoge stroomrimpel raakt de accu verhit en wordt de levensduur van de positieve elektrode bekort. Een hoge rimpel kan bovendien schadelijk zijn voor andere apparaten die op de accu zijn aangesloten. CTEK-acculaders produceren spanning van zeer hoge kwaliteit met een lage rimpel.



## OPLAADPROGRAMMA'S



### STAP 1 DESULPHATION

Diagnose en reparatie van gesulfateerde accu's. Door een pulserende stroomsterkte en spanning wordt de sulfaataanslag van de loodplaten verwijderd, zodat de capaciteit van de accu wordt hersteld.

### STAP 2 SOFT START

De acculader controleert of de accu lading kan accepteren. Deze stap verhindert dat u een defecte accu probeert op te laden.

### STAP 3 BULK

Opladen met maximale stroomsterkte tot circa 80% van de accucapaciteit.

### STAP 4 ABSORPTION

Opladen met aflopende stroomsterkte tot 100% van de accucapaciteit.

### STAP 5 ANALYSE

De acculader controleert of de accu lading kan vasthouden. Accu's die geen lading vasthouden, moeten mogelijk worden vervangen.

### STAP 6 RECOND

Kies het Ca/Ca-programma om de RECOND-stap aan het oplaadproces toe te voegen. De RECOND-stap kan ook apart worden ingesteld door het BOOST-programma te kiezen. Tijdens deze stap wordt de spanning verhoogd om een gecontroleerde gasvorming in de accu te bewerkstelligen. Door de gasvorming wordt het accuzuur gemengd en krijgt de accu nieuwe energie.

### STAP 7 FLOAT

Deze stap houdt de accuspanning op maximaal niveau via een constante laadspanning. Deze stap kan ook apart worden ingesteld door het SUPPLY-programma te kiezen, waarna de gewenste spanning kan worden geselecteerd. Volg de aanbevelingen van de fabrikant van de accu.

### STAP 8 PULSE

De accucapaciteit wordt gehandhaafd op 95-100%. De acculader controleert de accuspanning en geeft zo nodig een puls om de accu volledig opgeladen te houden.

## BEPERKTE GARANTIE

CTEK SWEDEN AB verleent de oorspronkelijke koper van dit product een beperkte garantie. Deze beperkte garantie is niet overdraagbaar. De garantie geldt gedurende 2 jaar vanaf de aankoopdatum voor fabricagefouten en materiaaldefecten. De klant moet het product voor reparatie samen met het aankoopbewijs inleveren bij de leverancier. De garantie vervalt indien de acculader geopend is geweest, onzorgvuldig is behandeld of is gerepareerd door anderen dan CTEK SWEDEN AB of haar geautoriseerde vertegenwoordigers. De acculader is verzegeld. De garantie vervalt als deze verzegeling wordt verwijderd of beschadigd. CTEK SWEDEN AB geeft geen andere garantie dan deze beperkte garantie en aanvaardt geen aansprakelijkheid voor gevolgschade of voor kosten anders dan in het bovenstaande genoemd. Bovendien is CTEK SWEDEN AB niet verplicht tot enige andere garantie dan hier vermeld.

## ONDERSTEUNING

CTEK biedt professionele klantenondersteuning: [www.ctek.com](http://www.ctek.com).  
Zie [www.ctek.com](http://www.ctek.com) voor de nieuwste versie van de gebruikershandleiding.  
E-mail: [info@ctek.com](mailto:info@ctek.com). Telefoon: +46(0) 225 351 80.

## CTEK-PRODUCTEN WORDEN BESCHERMD DOOR

2012-05-30

Patenten	Ontwerpen	Handelsmerken
EP10156636.2 pending	RCD 509617	TMA 669987
US12/780968 pending	US D575225	CTM 844303
EP1618643	US D580853	CTM 372715
US7541778	US D581356	CTM 3151800
EP1744432	US D571179	TMA 823341
EP1483817 pending	RCD 321216	CTM 1025831
SE524203	RCD 000911839	CTM 405811
US7005832B2	RCD 081418	CTM 830545751 pending
EP1716626 pending	RCD 001119911-0001	CTM 1935061 pending
SE526631	RCD 001119911-0002	V28573IP00
US7638974B2	RCD 081244	CTM 2010004118 pending
EP09180286.8 pending	RCD 321198	CTM 4-2010-500516
US12/646405 pending	RCD 321197	CTM 410713
EP1483818	ZL 200830120184.0	CTM 2010/05152 pending
SE1483818	ZL 200830120183.6	CTM1042686
US7629774B2	RCD 001505138-0001	CTM 766840 pending
EP09170640.8 pending	RCD 000835541-0001	
US12/564360 pending	RCD 000835541-0002	
SE528232	D596126	
SE525604	D596125	
	RCD 001705138-0001	
	US D29/378528 pending	
	ZL 201030618223.7	
	US RE42303	
	US RE42230	